



Ratamestarinkatu 11
00520 Helsinki

HAKA palokuntarekisterin käyttäjäopas, versio 1.0.
ISBN 951-797-220-2



HAKA Palokuntarekisteri

käyttäjän opas



HAKA Palokuntarekisteri

- OMA PALOKUNTA
- OSASTOT
- JÄSENET
- TAPAHTUMAT
- RAPORTIT
- KÄYTTÄJÄT
- KUNTAHAU

Kuukausittain hälytysraportti vuodelta 2006

Palokunta

Halikon VPK, Halikko

Jäkärilän VPK, Turku

Kaarinan VPK, Turku

	Pelastus / Ensivaste					
	Tam	Hel	Maa	Huh	Tou	Kes
5/0	7/0	0/0	0/0	0/0	0/0	0/0
2/0	0/0	0/0	0/0	0/0	0/0	0/0
5/0	10/0	0/0	0/0	0/0	0/0	0/0

SISÄLLYSLUETTELO

	Sivu		Sivu
JOHDANTO	3	4. KÄYTTÄJÄTUNNUKSET	
2. HAKA PALOKUNTAREKISTERIN KÄYTTÄJIEN RYHMITTELY JA TEHTÄVÄT		4.1 Käyttäjätunnusten pyytäminen	10
1.1 Käyttäjien ryhmittely ja tehtävät	4	4.2 Palokunnan pääkäyttäjätunnukset	10
2. HAKA PALOKUNTAREKISTERIN KAIKILLE AVOIMET TOIMINNOT		4.3 Palokunnan osastokäyttäjätunnukset	11
2.1 Kaikille avoimet toiminnot	5	4.4 Palokunnan jäsenkäyttäjätunnukset	11
2.2 Unohtunut salasana?	5	5. HAKA PALOKUNTAREKISTERIN TOIMINNOT PALOKUNNAN KÄYTTÄJILLE	
2.3 Käyttäjätunnusten hakeminen	5	5.1 Palokunnan perustietojen kirjaaminen	12
2.4 Palokuntahaku	5	5.1.1 Oma palokunta	12
2.5 Koulutuskortti	6	5.1.2 Osastot	13
2.6 Kalenteri	7	5.1.3 Jäsenet	13
2.7 Yleiskuvaus HAKAsta	7	5.2 Raportit	17
2.8 Hakaopas PDF	7	5.3 Käyttäjät	20
2.9 Rekisteriseloste	7	5.4 Palokuntahaku	21
2.10 Uusimmat päivitykset	7	5.5 Koulutuskortit	21
2.11 Testaaja sivut	7	5.6 Kalenteri	22
3. ALOITUS		5.7 Tilastot	22
3.1 Aloitus ja tunnusten hakeminen	8	5.8 Lomakkeet	23
3.2 Käyttäjärühmät	8	5.9 Kirjaudu ulos	23
3.3 Palokunnan käyttäjätasot	8		

JOHDANTO

Haka-palokuntarekisteri on kehitetty helpottamaan kaikkien palokuntien tietojen hallinnointia, jäsentietojen ylläpitämistä ja toimintatietojen käsittelyä sekä toiminnan suunnittelua ja kehittämistä. Rekisteristä saadaan tietoa, raportteja ja tilastoja, joista on hyötyä sekä toiminnan ja jäsenten koulutuksen suunnittelussa, että raportoinnissa. Haka-palokuntarekisterin kautta voidaan ilmoittautua kursseille, opintopäiville, leireille ym. alan tapahtumiin.

Haka-palokuntarekisterin monipuolisten ominaisuuksien käyttäminen on helppoa ja selkeästi opastettua. Haka-palokuntarekisteriä pitävät ajantasalla sitä käyttävät palokunnat, pelastusliitot ja pelastuslaitokset sekä Suomen Pelastusalan Keskusjärjestö, joka tuottaa ja kehittää palvelua rekisterin ylläpitäjien puolesta. Rekisterin teknisenä toteuttajana toimii Agenteq Consulting Oy.

Useat asiantuntijat ovat yhteisvoimin kehittäneet Haka-palokuntarekisterin palvelemaan palokuntien, pelastusliittojen ja pelastuslaitosten erilaisia ja yhteisiä tarpeita. Kullekin käyttäjäryhmälle on rakennettu oma käyttöliittymä. Käyttäjärühmien sisällä on lisäksi eri käyttäjätasoja. Käyttäjärühmiä ovat palokunnat, pelastusliitot, alueelliset

pelastuslaitokset ja tapahtumanjohtajat. Kullakin palokunnalla on käytössään kolme käyttäjätasoa, jotka ovat ”Pääkäyttäjä”, ”Osastokäyttäjä” ja ”Jäsenkäyttäjä”. Pelastusliitoilla, pelastuslaitoksilla ja tapahtumanjohtajilla on vain yksi käyttäjä.

Kehitystyössä otettiin huomioon myös tilaisuuden järjestäjät. Palokuntia koskevien tapahtumien tiedottamista ja ilmoittautumista varten Haka-palokuntarekisterissä on tapahtumakalenteri. Sen kautta Hakaan kirjautuneet käyttäjät voivat ilmoittautua tapahtumiin, joiden järjestäjä on valinnut tämän ilmoittautumisväylän.

Tämä käyttäjäopas antaa perustiedot Haka-palokuntarekisterin käyttäjille. Hakan käyttäminen on helppoa ja yksinkertaista. Haka palvelee käyttäjiään varmana ja vaivattomana hallinnoinninvälineenä. Suosittelen lämpimästi sen käyttöä.

Petri Jaatinen
palokuntajohtaja

1

HAKA PALOKUNTAREKISTERIN KÄYTTÄJIEN RYHMITTELY JA TEHTÄVÄT

1.1 Haka palokuntarekisterin käyttäjien ryhmittely ja tehtävät

Palokunnan käyttäjätasot ja tehtävät

● Palokunnan pääkäyttäjä

- täyttää palokunnan yhteystiedot, perustiedot, liittojen jäsenyydet ja yksiköt sekä pitää nämä tiedot ajan tasalla
- antaa osastokäyttäjätunnukset

● Palokunnan osastokäyttäjä

- täyttää osaston tiedot ja pitää ne ajan tasalla
- on oikeudet muokata palokunnan tietoja
- voi lisätä jäseniä mihin osastoon tahansa
- ylläpitää jäsenen jäsenyys-, koulutus- ja pätevyystietoja
- myöntää jäsenkäyttäjätunnuksia
- huolehtii osastonsa tapahtumatietojen ylläpidosta
- voi tehdä koulutuskortteja

Palokunnan jäsenkäyttäjä

- ylläpitää omia perustietojaan sekä yhteys- ja terveystietojaan

Aluepelastuslaitoksen käyttäjätasot ja tehtävät

Toistaiseksi vain yksi käyttäjätaso: Pelastustoimialueen käyttäjät

- voi myöntää alueensa palokuntien Haka-pääkäyttäjätunnuksia
- saa erilaisia raportteja
- näkee tilastotietoja
- voi päivittää palokuntien koulutustietoja

Pelastusliiton käyttäjätasot ja tehtävät

Toistaiseksi vain yksi käyttäjätaso: Pelastusliiton käyttäjät

- myöntää liiton alueen palokuntien pääkäyttäjätunnuksia sekä liittotunnuksia
- toimii Haka-tukihenkilönä pelastusliiton jäsenille
- saa erilaisia raportteja
- näkee tilastotietoja
- voi päivittää palokuntien koulutustietoja

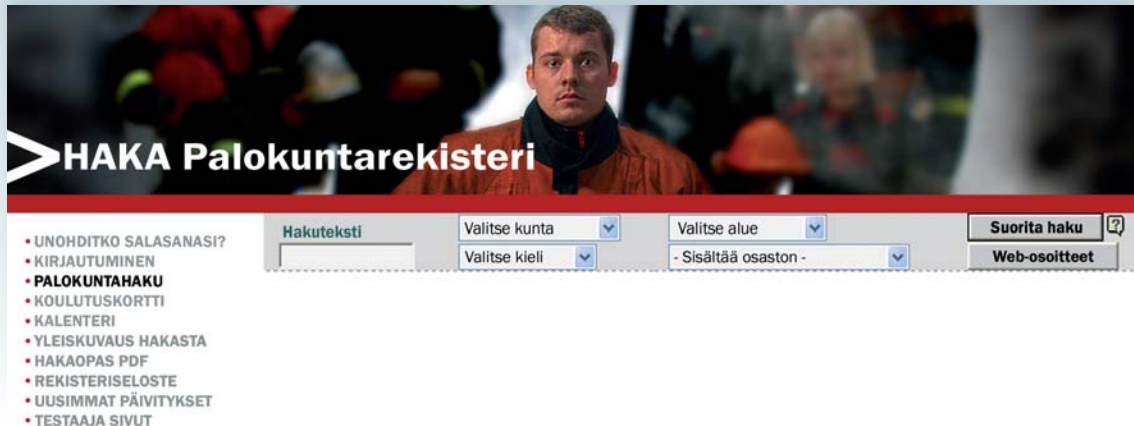
Tapahtumajohtajan käyttäjätaso ja tehtävät

Vain yksi käyttäjätaso: Tapahtumajohtaja

Tapahtumanjohtaja tunnuksia myönnetään vain alpe ja liitto käyttäjille.

2

HAKA-PALOKUNTAREKISTERIN KAIKILLE AVOIMET TOIMINNOT



HAKA Palokuntarekisteri

- UNOHDITKO SALASANASI?
- KIRJAUTUMINEN
- **PALOKUNTAHAKU**
- KOULUTUSKORTTI
- KALENTERI
- YLEISKUVAUS HAKASTA
- HAKAOPAS PDF
- REKISTERISELOSTE
- UUSIMMAT PÄIVITYKSET
- TESTAAJA SIVUT

Hakuteksti Valitse kunta Valitse alue Suorita haku

Valitse kieli - Sisältää osaston - Web-osoitteet

2.1 Kaikille avoimet toiminnot

Haka-palokuntarekisterissä on kaikille avoimia ja käyttäjätunnuksilla avautuvia toimintoja. Kaikille avoimien toimintojen käyttäjä voi hakea palokuntien yhteystietoja, katsella tapahtumakalenteria sekä tulostaa valmiita koulutuskortteja.

2.2 Unohtunut salasana?

Unohtuneen salasanan saat lähettämällä pyynnön kohdasta "Unohtuiko salasanasasi". Käyttäjätunnus ja salasana lähetetään

sähköpostitse. Sähköpostiosoite tulee pitää ajan tasalla.

2.3 Käyttäjätunnusten hakeminen

Käyttäjätunnukset voit hakea lähettämällä pyynnön järjestelmän ylläpitäjälle. Tunnusten hakeminen kuvataan kappaleessa 4.

2.4 Palokuntahaku

Palokuntahaun avulla voit hakea palokuntien yhteystietoja vapaalla tekstihaulla, kunnan tai pelastustoimialueen mukaan.

HAKA Palokuntarekisteri

- UNOHDITKO SALASANASI?
- KIRJAUTUMINEN
- PALOKUNTAHAKU
- **KOULUTUSKORTTI**
- KALENTERI
- YLEISKUVAUS HAKASTA
- HAKAOPAS PDF
- REKISTERISELOSTE
- UUSIMMAT PÄIVITYKSET
- TESTAAJA SIVUT

Koulutuskortti - HAKA Palokuntarekisteri

Tikaskalusto 2 - Tikkaiden kanto

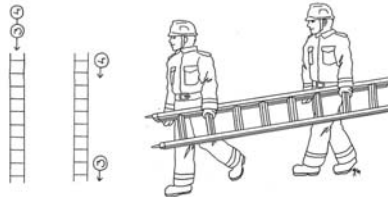
Sammutus, Muut, Harjoitus (opetusvaihe)

Tavoite :	Ikäryhmä 11-13. Nuoret tietävät, miten palotikkaita kannetaan.
Paikka :	Paloaseman piha
Välineet :	Sarjatikkaat

I Osa. Palotikkaiden kantaminen

Perusselvityksessä 1+5 kolmonen ja nelonen selvittävät tikkaat. Ennen selvitykseen lähtöä kolmonen ja nelonen ovat muodollisessa harjoituksessa 1 metrin tikkaiden takana. Tikkaiden piikit ovat selvityspaikan suuntaan. Komennolla: "Tikkaat selvityspaikalle - vie" aloitetaan selvitys, tässä tapauksessa kantoharjoitus.

Ideakortin suunnittelija : Kauko Luostarinen 10.10.1999



2.5 Koulutuskortti


Koulutuskortit sisältävät valmiita koulutus-suunnitelmia oman osaston kouluttamista tai koulutustilaisuuden järjestämistä varten. Koulutuskortteja voit hakea erilaisten aihealueiden perusteella.

Pääkäyttäjä- ja osastokäyttäjätunnuksilla on mahdollista tehdä uusia koulutuskortteja.



HAKA - Tapahtumakalenteri

1.3.2006 sivu 1(1)

Ajankohta	Tapahtuma	Paikkakunta	Järjestäjä
01.-04.03.2006	 SÄRSSY 2006 - palokuntanuorten talvilleiri	Padasjoki	Hämeen Pelastusliitto
03.-05.03.2006	 Talvilleiri	Myrskylä	Uudenmaan Pelastusliitto
10.-12.03.2006	 Kaspelin talvilleiri	Hamina, Pyhältö	Kaspeli
25.-25.03.2006	 Palo- ja pelastusalan SM - pilkki 2006	Otava	Otavan VPK

2.6 Kalenteri

Tapahtumakalenterissa tiedotetaan tulevista palokuntalaisten tapahtumista sekä pelastusalan valtakunnallisista ja alueellisista tapahtumista. Haka-tapahtumakalenterista voit hakea tulevia tapahtumia tapahtuman tyyppin, kohderyhmän, pelastustoimi-alueen tai ajankohdan mukaan. Tapahtumakalenterin voit tulostaa PDF-muodossa palokunnan ilmoitustaululle. Tapahtumakalenterin kautta on myös mahdollista ilmoittautua erilaisiin tapahtumiin, esimerkiksi leireille, kursseille ja kilpailuihin.

2.7 Yleiskuvaus HAKAsta

Yleiskuvaus HAKAsta osiossa on kerrottu mikä ja kenelle tarkoitettu HAKA-palokuntarekisteri on, kuka sitä ylläpitää jne.

2.8 Hakaopas PDF

Hakaopas on nähtävissä pdf:nä, sekä tulostettavissa.

2.9 Rekisteriseloste

HAKA-palokuntarekisterin rekisteriseloste.

2.10 Uusimmat päivitykset

Täältä löytyy uusimmat HAKA-palokuntarekisteriin tehdyt muutokset. Rekisteriä kehitetään koko ajan.

2.11 Testaaja sivut

Tästä pääsee testaaja sivuille. Siellä on mahdollisuus tutustua HAKA-palokuntarekisteriin ja sen toimintoihin.

3

ALOITUS

3.1 Aloitus ja tunnusten hakeminen

Haka-palokuntarekisterin aloitussivun vasemmassa reunassa on valikko, josta näkyvät rekisterin toiminnot.

Käyttäjätunnuksen saat kohdasta ”Pyydä itsellesi tunnukset”. Pyyntö ohjautuu järjestelmän ylläpitäjälle. Mikäli palokunnallasi on jo pääkäyttäjä, tunnuspyyntösi ohjautuu hänelle. Saatuasi salasanan voit muuttaa sen itsellesi sopivaksi.

3.2 Käyttäjryhmät

Palokunnan käyttäjä

Tunnukset on tarkoitettu oman palokunnan Haka-käyttäjille. Näillä tunnuksilla hallinnoidaan palokunnan yhteys- ja jäsentietoja sekä ja tapahtuma- ja tilastotietoja. Palokunnan pääkäyttäjätunnuspyyntö ohjautuu järjestelmän ylläpitäjälle.

Aluepelastuslaitoksen käyttäjä

Tunnukset on tarkoitettu aluepelastuslaitosten käyttöön. Alpen näkymästä voit hakea yhteenvetotietoja omalta pelastustoimi-alueeltasi. Tunnusten pyyntö ohjautuu järjestelmän ylläpitäjälle.

Pelastusliiton käyttäjä

Tunnukset on tarkoitettu alueellisten pelastusliittojen käyttöön. Liiton näkymästä voit hakea pelastusliiton alueella toimivien palokuntien yhteenvetotietoja. Tunnusten pyyntö ohjautuu järjestelmän ylläpitäjälle.

Tapahtumajohtaja

Tunnukset on tarkoitettu kurssien, leirien yms. tapahtumien ilmoittamiseen kalenteriin sekä järjestäjien käyttöön näiden ilmoittautumisten vastaanottamista varten. Tunnukset myönnetään pelastusliiton ja aluepelastuslaitosten käyttäjille. Tunnusten pyyntö ohjautuu järjestelmän ylläpitäjälle.

3.3 Palokunnan käyttäjätasot

Pääkäyttäjä

Pääkäyttäjä vastaa palokunnan tietojen syöttämisestä ja päivittämisestä, käyttäjätunnuksen antamisesta sekä palokunnan tietojen hallinnoinnista Haka-palokuntarekisterissä. Palokunnan pääkäyttäjällä on laajimmat käyttäjäoikeudet.



- OMA PALOKUNTA
 - OSASTOT
 - **JÄSENET**
 - TAPAHTUMAT
 - RAPORTIT
 - KÄYTTÄJÄT
 - PALOKUNTAHAKU
 - KOULUTUSKORTIT
 - KALENTERI
 - TILASTOT
 - LOMAKKEET
- KIRJAUDU ULOS

Yhteystiedot Perustiedot Jäsenyystiedot Koulutus Terveys Lisäkentät Pätevyys

Etu- ja sukunimi	<input type="text"/>	<input type="text"/>	Mies <input type="button" value="v"/>
Nimikirjaimet	<input type="text"/>	<input type="button" value="?"/>	
Rooli	<input type="text"/>	<input <="" td="" type="button" value="?"/> <td></td>	
Puhelin	<input type="text"/>	<input <="" td="" type="button" value="?"/> <td></td>	
Lisäpuhelimet	<input type="text"/>	<input <="" td="" type="button" value="?"/> <td></td>	
Faksi	<input type="text"/>		
Osoite	<input type="text"/>		

Osastokäyttäjä

Osastokäyttäjä (esimerkkien nuoriso-osaston johtaja) voi lisätä henkilötietoja ja syöttää palokunnan tapahtumia Haka-palokuntarekisteriin sekä muuttaa jäsenen koulutustietoja ja antaa jäsenkäyttäjätunnuksia. Osastokäyttäjä voi mm. ilmoittaa palokuntansa jäseniä kursseille ja leireille, joihin ilmoittautuminen tapahtuu Haka-palokuntarekisterin kautta. Osastokäyttäjällä on myös mahdollisuus tehdä koulutuskortteja.

Jäsenkäyttäjä

Palokunnan jäsenkäyttäjä voi muuttaa ainoastaan omia osoitetietojaan. Jäsenkäyttäjä voi tulostaa omat harrastus- ja koulutustietonsa palokuntakorttina (matrikkeli).

Ainoastaan palokunnan pääkäyttäjällä ja osastokäyttäjällä on oikeudet käsitellä yksittäisten henkilöiden tietoja.

4

KÄYTTÄJÄTUNNUKSET



HAKA Palokuntarekisteri

- UNOHDITKO SALASANASI?
- **KIRJAUTUMINEN**
- PALOKUNTAHAKU
- KOULUTUSKORTTI
- KALENTERI
- TILASTOT
- YLEISKUVAUS HAKASTA
- HAKAOPAS PDF
- REKISTERISELOSTE
- UUSIMMAT PÄIVITYKSET
- TESTAAJA SIVUT

Haluatko ohjelman käyttöksi?

Palokunnan toimihenkilö

Kohde:

Nimi:

Sähköposti:

Haluamasi tunnus: (vähintään 6 merkkiä)

4.1 Käyttäjätunnusten pyytäminen

Haka-palokuntarekisterin käyttäjäksi rekisteröityvä valitsee haluamansa käyttäjäryhmän ja organisaation (palokunta, aluepelastuslaitos, jne.). Tunnuksen hakija täyttää pyydetty yhteys- ja käyttäjätunnustiedot (vähintään 6 merkkiä). Lopuksi painetaan lähetä-painiketta.

4.2 Palokunnan pääkäyttäjätunnukset

Tunnuspyyntö ohjautuu Haka-palokuntarekisterin ylläpitäjälle. Palokunnan tunnuksia ensimmäisenä hakeneesta henkilöstä tehdään palokunnan pääkäyttäjä. Mikäli palokunnalla on jo pääkäyttäjä, tunnuspyyntö ohjautuu suoraan hänelle.

Mikäli palokuntaasi ei löydy Haka-palokuntarekisteristä, lähetä sähköpostia järjestelmän ylläpitäjälle, palokuntarekisteri@spek.fi.

Haka-palokuntarekisterin käyttäminen edellyttää henkilökohtaista sähköpostiosoitetta, joka on käytössä tunnusta haettaessa. Tietoturvasyistä tunnuksia ei suositella haettavaksi esimerkiksi palokunnan yleiselle sähköpostiosoitteelle.


Anna selkeä käyttäjätunnus (vähintään kuusi merkkiä ilman välilyöntejä), jossa voi olla numeroita ja kirjaimia (ei kuitenkaan skandinaavisia). Järjestelmä luo käyttäjän salasanan automaattisesti. Salasana on mahdollista muuttaa myöhemmin ”Käyttäjät” -osioissa.

4.3 Palokunnan osastokäyttäjätunnukset

Palokunnan pääkäyttäjä luo tunnuksen osastokäyttäjälle. Voit pyytää osastokäyttäjätunnuksia suoraan palokuntasi pääkäyttäjältä. Jos et tiedä palokuntasi pääkäyttäjää, lähetä tunnuspyyntö Haka-palokuntarekisterin kautta.

4.4 Palokunnan jäsenkäyttäjätunnukset

Jäsenkäyttäjätunnukset luo palokunnan pääkäyttäjä tai osastokäyttäjä.

Palokunnan pääkäyttäjä huolehtii käyttäjätunnuksien jakamisesta ja poistamisesta. Palokunnan tunnuksia ensimmäisenä hakeneesta henkilöstä tehdään palokunnan pääkäyttäjä. Palokunnalla on yksi pääkäyttäjä, joka hallinnoi palokunnan muiden käyttäjien tunnuksia. Käyttäjätason vaihtaminen tapahtuu käyttäjät-valikosta klikkaamalla henkilön kohdalta  ja valitsemalla uusi käyttäjätaso annetuista vaihtoehdoista. Pääkäyttäjä voi myös luovuttaa pääkäyttäjäoikeudet toiselle käyttäjälle samasta kohdasta.

Muilla käyttäjäryhmillä (aluel pelastuslaitos, pelastusliitto ja tapahtumanjohtaja) käyttäjätunnuksia haetaan suoraan järjestelmän ylläpitäjältä.

5

HAKA-PALOKUNTAREKISTERIN TOIMINNOT PALOKUNNAN KÄYTTÄJILLE

5.1 Palokunnan perustietojen kirjaaminen

Kun olet kirjautunut Haka-palokuntarekisteriin, saat eteesi ruudun, jonka vasemmassa reunassa on valikko eri toiminnoille.

- OMA PALOKUNTA
 - OSASTOT
 - JÄSENET
 - TAPAHTUMAT
 - RAPORTIT
 - KÄYTTÄJÄT
- PALOKUNTAHAKU
- KOULUTUSKORTIT
- KALENTERI
- TILASTO
- LOMAKKEET

KIRJAUDU ULOS

5.1.1 Oma palokunta

Palokunnan perustiedot täytetään osioon Oma palokunta.

Yhteystiedot

Palokunnan yhteystiedoista täytetään mm. katuosoite, puhelin, sähköposti, internetsivut ja kieli.

Perustiedot

Palokunnan perustiedoista täytetään mm. perustamisvuosi,

Y-tunnus, yhdistysrekisterinumero, sopimukset, toimitilat ja tiedot pääasiallisesta toiminnasta.

Perustieto sivuilla Haka-palokuntarekisteriin voidaan lisätä paloaseman kuva. Tämä kuva tulee näkyviin palokunnan yhteystietojen yhteydessä Hakan palokuntahakuun. Tässä vaiheessa on otettava huomioon:

- palokunnan täytyy omistaa kuvan oikeudet
- tallentaessaan kuvan järjestelmään palokunta luovuttaa kuvan käyttöoikeudet SPEKille veloituksetta erilaisten palokunta-aiheisten materiaalien valmistamiseen
- kuvatiedosto tulee olla jpg-muotoa ja tiedoston koon tulee olla vähintään 450kt, jotta kuva on riittävän tarkka
- kuvia voidaan lisätä ainoastaan Internet Explorer -selaimella

Liitot

Sivulle täytetään pelastusalan liittojen jäsenyydet. Palokunnan tulee valita ne pelastusliitot, joiden jäsen se on.

Osastot

Sivulla lisätään palokunnassa toimivien osastojen (nais-osasto-, nuoriso-osasto jne.) tiedot. Sivulla kysytään osaston nimen lisäksi osastonjohtajan tiedot sekä valitaan osaston jäsenet. Palokuntahaussa näkyviksi osaston yhteystiedoksi voidaan valita joko palokunnan yhteystiedot, osaston yhteystiedot tai osastonjohtajan yhteystiedot. Käytettäessä osaston johtajan yhteystietoja, tulee hänen yhteystiedot olla merkitty julkisiksi jäsenen yhteystieto-sivulla. Palokunnan jäsentiedot täytetään kohdasta "Jäsenet"

(kts. kohta 5.1.3.), jonka jälkeen osaston jäsenet valitaan jäsenluettelosta nuolipainikkeella.

Yksiköt

Sivulle täytetään palokunnan omistamat tai käytössä olevat ajoneuvoyksiköt, yksikkötunnukset ja vuosimallit.

Lisäkentät

Lisäkentät kohtaan voi järjestelmän ylläpitäjä lisätä erilaisia yleisesti palvelevia lisätietokenttiä (esim. palokunnan internetyhteys).

5.1.2 Osastot

Osastonäkymässä voidaan tarkastella osaston ja siihen kuuluvien jäsenten tietoja.

5.1.3 Jäsenet

"Jäsenet" -kohdasta täytetään palokunnan jäsenet valitsemalla "Lisää" ja täydennetään jäsentiedot pyydettyihin kohtiin. Harmaalla merkityt kentät ovat pakollisia. Pääkäyttäjä tai osastokäyttäjä voi täydentää ja korjata tietoja myöhemmin. Myös jäsen voi täyttää omia tietojaan.

Yhteystiedot

Yhteystiedoista täytetään jäsenen yhteystietojen lisäksi Haka-käyttäjätiedot (mikäli henkilölle halutaan luoda osasto- tai jäsenkäyttäjätunnukset). "Käyttäjänimeksi" kirjataan henkilön nimi ja "Käyttäjäsähköpostiin" henkilön sähköpostiosoite, johon käyttäjätunnus ja salasana lähetetään. "Käyttäjätunnus" on vähintään kuusi merkkiä pitkä kirjautumistunnus.

Käyttäjänimi	<input type="text"/>
Käyttäjäsähköposti	<input type="text"/> salasana lähetetään annettuun osoitteeseen
Käyttäjätunnus	<input type="text"/> väh. 6 merkkiä, ei välilyöntejä, esim. KUOPIO21

Käyttäjätietoihin voidaan kirjata eri sähköpostiosoite kuin henkilön yhteystiedoissa kysyty sähköpostiosoite.

Perustiedot

Perustiedoista täytetään mm. syntymäaika, lähiomaisen tiedot ja uimataito.

Jäsenyystiedot

Jäsenyystietoihin täytetään tietoja palokuntatoiminnasta, esimerkiksi harrastustunneista ja ansiomerkeistä. Jäsenyshistoriaan voidaan lisätä aikaisempi palokuntatoiminta ja luottamustehtävät palokunnassa.

Palokunnan jäsen voi kuulua useampaan osastoon, mutta perustiedot täytetään Haka-palokuntarekisteriin vain kerran.

Koulutus

Koulutustietoihin täytetään tietoja suoritetuista palokuntakursseista (kurssi, järjestäjä ja suoritusvuosi). Haka-palokuntarekisteri laskee automaattisesti jäsenen koulutustason täytettyjen kurssien perusteella, jos kohta "Laske taso kurssien mukaan" on valittuna. Koulutustaso voidaan valita myös alasvetovalikosta.

Haka-palokuntarekisteriin täytetään myös palokunnan jäsenen suunniteltu koulutus. Näistä tiedoista on hyötyä palokunnan koulutuksen ja jäsenten henkilökohtaisen koulutuksen suunnittelussa, ne myös auttavat palokuntakoulutuksen järjestäjiä kurssitarpeen kartoituksessa.

Terveys

Jäsenen terveystiedoista kysytään erityisruokavaliot ja allergiat.

Lisäkentät

Lisäkenttien avulla jäsenistä voidaan kirjata rekisteriin sellaisia tietoja, joita järjestelmässä ei muuten ole. Palokunta voi esimerkiksi kirjata ne jäsenet, joilla on oma auto, tai ylläpitää palokunnan avainrekisteriä. Järjestelmässä ei ole kenttää tällaisille tiedoille, mutta jos tässä osiossa valitaan

esimerkiksi lisäkenttä "Oma auto", se ilmestyy jokaisen jäsenlomakkeen välilehdelle "Lisäkentät".

Lisäkentät luodaan kohdassa "Jäsenet" / "Lisäkentät", minkä jälkeen ne näkyvät jokaisen palokunnan jäsenen henkilötiedoissa.

Pätevyys

Pätevyystiedoista täytetään savusukellus-, vesisukellus- ja ensivastepätevyyden voimassaoloaika. Kohtaan "Pätevyys" merkitään myös kuntotestin suoritusajankohta ja tulos. "Muu pätevyys" kohtaan kirjataan esimerkiksi pintapelastuspätevyys.

Yleistä jäsentiedoista

Kun jäsentietoja muutetaan, muutetut tiedot pitää tallentaa sivulta toiselle siirryttäessä. Kohdasta "Matrikkeli" voidaan tulostaa jäsenen palokuntakortti.

Eronneiden, erotettujen tai toiminnasta poisjääneiden jäsenten tiedot voidaan siirtää "Poistetut jäsenet" osioon, josta ne voidaan tarvittaessa palauttaa. Jäsentietojen siirtäminen sähköisesti toisen palokunnan jäseneksi ei ole mahdollista, vaan henkilön tiedot tulee syöttää uudessa palokunnassa jäsentietokantaan samoin kuin uuden jäsenen tiedot.

HAKA Palokuntarekisteri

- OMA PALOKUNTA
- OSASTOT
- JÄSENET
- **TAPAHTUMAT**
- RAPORTIT
- KÄYTTÄJÄT
- PALOKUNTAHAKU
- KOULUTUSKORTIT
- KALENTERI
- TILASTOT
- LOMAKKEET

KIRJAUDU ULOS

Kaikki osastot Hälytys (pelastus) Hae LISÄÄ

Päivä	Tyyppi	Kuvaus	Kesto	Seloste	
05.01.2006	Hälytys (pelastus)	Rakennuspalo, suuri	6 h	Varaston kattorakenteet paloivat	Muokkaa

Tapahtumat

Palokunnan "Tapahtumat" -osioon täytetään palokunnan tapahtumat (hälytykset, harjoitukset, kurssit ja muut tapahtumat). Alasvetovalikosta valitaan tapahtumavaihtoehto ja täytetään vähintään tummennetut kentät.

Tapahtuman perustiedot täytyy tallentaa ennen kuin osallistujia on mahdollista lisätä. Tapahtuman kestoa sekä harrastus- ja sukellustunteja voidaan muokata kunkin osallistujan kohdalta erikseen. Lisäksi tapahtumaan voidaan täyttää osallistujittain tiedot lämpimästä savusukelluksesta, ajetuista kilometreistä, yksiköistä ja yksikönjohtajasta.

Tapahtumaa voidaan myöhemmin täydentää kohdassa "Muokkaa".

Harrastustuntikirjanpitoon laskettavat tunnit siirtyvät automaattisesti palokuntakorttiin ja napin painalluksella toimintatilaston tilastollisiin lukuihin.

Palokunnan osastojen toimintakirjanpito voidaan kokonaisuudessaan pitää Haka-palokuntarekisterissä.



<ul style="list-style-type: none"> • OMA PALOKUNTA • OSASTOT • JÄSENET • TAPAHTUMAT • RAPORTIT • KÄYTTÄJÄT • PALOKUNTAHAKU • KOULUTUSKORTIT • KALENTERI • TILASTOT • LOMAKKEET 	Kuukausittain hälytysraportti vuodelta 2006	Pelastus / Ensivaste												
	Palokunta	Tam	Hel	Maa	Huh	Tou	Kes	Hei	Elo	Syy	Loka	Mar	Jou	Yht.
	Halikon VPK, Hälikko	5/0	7/0	0/0	0/0	0/0	0/0	0/0	0/0	0/0	0/0	0/0	0/0	12/0
	Jäkärin VPK, Turku	2/0	0/0	0/0	0/0	0/0	0/0	0/0	0/0	0/0	0/0	0/0	0/0	2/0
	Kaarinan VPK, Turku	5/0	10/0	0/0	0/0	0/0	0/0	0/0	0/0	0/0	0/0	0/0	0/0	15/0

5.2 Raportit

Raporttien luominen

Haka-palokuntarekisteriin tallennetuista tiedoista on mahdollista saada raportteja erilaisia hakukriteerejä käyttäen. Raportit luodaan ohjattujen toimintojen avulla. Luotaviin raportteihin valitaan halutut kriteerit. Haka-palokuntarekisteri luo raportin Excel-muotoiseksi taulukoksi, jota voi muokata haluamallaan tavalla. Excelliin tuotuja tietoja ei ole mahdollista viedä takaisin Haka-palokuntarekisteriin.

Haka-palokuntarekisteriin syötetyistä tiedoista voidaan luoda esimerkiksi raportteja jäsentiedoista, harjoituksista ja hälytyksistä, koulutuksesta ja harrastustunneista. Raportteja voidaan käyttää mm. valmiiden osoitetarrapohjien tulostamiseen (A4 3x8 tarraa arkilla).

Harrastustunnit

Raportti antaa jäsenten kertyneet harrastustunnit valitulta ajanjaksolta. Raportti voidaan viedä käsittelyä varten Excel-taulukkoon.

Jäsenten yhteystiedot

Jäsenluetteloja voidaan luoda raportteina osastoittain tai muun halutun kriteerin mukaan. Tietoja on mahdollista muokata tarpeen mukaan tarroiksi ja erilaisiksi listauksiksi.

Hälytystilastot

Hälytystilastot-kohdassa voidaan vertailla hälytyksien määrää vuosiraportissa kuukausittain tai 10 vuoden jaksossa pelastustoimialueittain. Raportti kertoo hälytystehtävien määrän pelastustoimialueella palokunnittain.

Tuntilistat

Raportin avulla jäsenien tehdyt tuntimäärät ovat saatavissa esim. palkkioiden maksun pohjaksi.

Aktiiviset jäsenet

Raportissa näkyvät harjoitusten ja hälytysten määrät sekä niiden tuntikertymät. Raporttia voidaan käyttää soveltuvin osin palkkioiden tarkastus- ja maksulistan pohjana.

Koulutustilanne

Koulutustilanne-raportissa näkyy palokunnan jäsenistön koulutustilanne ja suunniteltu koulutus kurseittain.

Koulutukset

Koulutukset raportissa näkyvät palokunnan jäsenten kaikki käytyt koulutukset, ajankohdat jne. Listaus tulee Exceliin.

Vapaa raportti

Vapaassa raportissa voidaan laatia listauksia valitsemalla halutut kriteerit ja järjestelyvaihtoehdot.

Järjestelyvaihtoehdot ovat:

= tarkoittaa saman arvon omaavia kriteerejä, voit esimerkiksi rajata haun koskemaan kaikkia jäseniä, joilla on sama sukunimi.

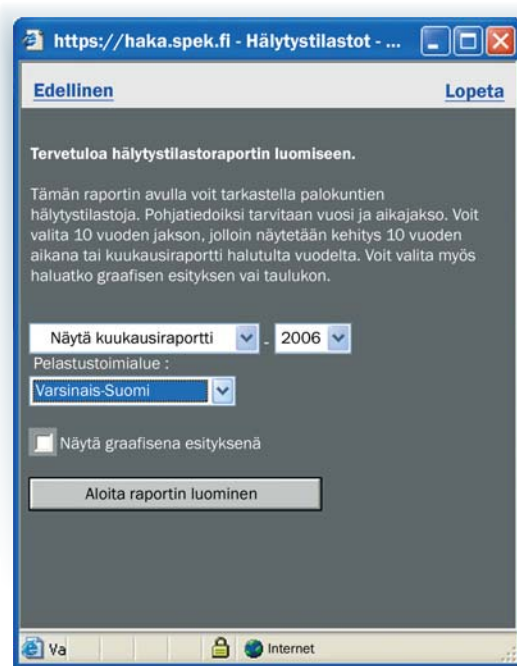
> tarkoittaa suurempia arvoja kuin annettu hakukriteeri, voit esimerkiksi rajata haun koskettamaan 1970-luvun jälkeen syntyneitä palokunnan jäseniä.

< tarkoittaa pienempiä arvoja kuin annettu hakukriteeri, voit esimerkiksi rajata haun ennen vuotta 1970 syntyneisiin henkilöihin.

Raportin sisältö luodaan Haka-palokuntarekisteriin täytetyistä tiedoista.

Jäsenistä Excel-raportti

Excel-raportti tuo jäsenten kaikki tiedot Excel-tilukseen. Raportin saa joko osastoittain tai koko palokunnan jäsenistöstä.



Tapahtumien haku (Excel)

Raporttiin voidaan listata palokunnan tapahtumia osastoittain ja/tai tapahtumittain. Esimerkiksi kaikki nuoriso-osaston harjoitukset tietyltä ajanjaksolta on mahdollista listata raporttiin.

Tapahtumaan osallistuvien haku (Excel)

Raporttiin voidaan listata palokunnan tapahtumiin osallistuneet jäsenet. Raportista nähdään esimerkiksi savusukellusminuutit tai ajatut kilometrit määritellyltä ajanjaksolta.

Pelastusliitot ja pelastuslaitokset voivat lisäksi saada seuraavat raportit (niiden palokuntien osalta, jotka ovat siihen antaneet luvan):

- Raportti kertyneistä harrastustunneista
- Jäsenten yhteystiedot
- Hälytystilastot
- Vapaa raportti yhdistyksistä
- Vapaa raportti jäsenistä
- Merkit/mitalit Excelliin



• OMA PALOKUNTA

- OSASTOT
- JÄSENET
- TAPAHTUMAT
- RAPORTIT
- **KÄYTTÄJÄT**
- PALOKUNTAHAKU
- KOULUTUSKORTIT
- KALENTERI
- TILASTOT
- LOMAKKEET

KIRJAUDU ULOS

- Pääkäyttäjä
- Osastokäyttäjä
- Jäsenkäyttäjä

pääkäyttäjä@palokunta.fi
osastokäyttäjä@palokunta.fi
jäsenkäyttäjä@palokunta.fi

5.3 Käyttäjät

"Käyttäjät"-kohdassa on tiedot kaikista palokunnan Haka-palokuntarekisterin käyttäjistä käyttäjätasoinen.

Palokunnan pääkäyttäjä hallinnoi palokunnan käyttäjätasoa ja huolehtii uusien salasanojen lähettämisestä palokunnan osasto- tai jäsenkäyttäjälle sekä käyttäjätunnusten poistamisesta. Palokunnan pääkäyttäjä voi luovuttaa "Käyttäjät"-osiossa pääkäyttäjäoikeutensa toiselle palokunnan käyttäjälle.

Tällä sivulla palokunta voi myös hyväksyä tietojen näyttämisen oman pelastusliiton ja pelastuslaitoksen käyttäjille. Tällöin nämä käyttäjät voivat lisätä käytyjen kurssien ja myönnettyjen ansiomerkkien tietoja palokunnan jäsenille. He pystyvät ottamaan raportteja mm. käydyistä koulutuksista. Jokainen palokunnan käyttäjä voi hallinnoida omaa käyttäjätunnustaan ja käyttää sähköpostiosoitettaan sekä vaihtaa salasanansa Haka-palokuntarekisteriin.

Symbolien selitykset



Luo käyttäjälle uusi salasana ja lähetä se sähköpostilla käyttäjän osoitteeseen



Lähetä käyttäjätunnukset sähköpostilla annettuun osoitteeseen



Poista käyttäjä kannasta



Oman käyttäjätunnuksen ja salasanan muokkausmahdollisuus



Vaihda käyttäjän sähköposti. Tästä vaihdetaan käyttäjätaso, valitsemalla henkilökohdalta uusi käyttäjätaso annetuista vaihtoehdoista. Pääkäyttäjä voi myös luovuttaa pääkäyttäjäoikeudet toiselle.



- OMA PALOKUNTA
- OSASTOT
- JÄSENET
- TAPAHTUMAT
- RAPORTIT
- KÄYTTÄJÄT
- PALOKUNTAHAKU
- **KOULUTUSKORTIT**
- KALENTERI
- TILASTOT
- LOMAKKEET

KIRJAUDU ULOS

Koulutuskortti

Otsikko :

Tavoite :

Paikka :

Välineet :

Luokittelu :

Valitse ensin ylätaso

Oppitunti

Kuvaus :

Liitetiedosto :

(Litteen voit lisätä tallennettuasi kortin)

Lisää kortti

Hylkää

5.4 Palokuntahaku

Haka-palokuntarekisteriin kirjautunut käyttäjä voi hakea perustietoja palokunnista pelastustoimialueittain tai pelastusliitoittain ”Palokuntahaun” avulla.

5.5 Koulutuskortit

Haka-palokuntarekisteriin syötetyt koulutuskortit sisältävät valmiita tuntuunitelmiä palokunnan harjoitusten ja oppituntien järjestämiseksi. Koulutuskorttiosio on rakennettu palokuntien

ideapankiksi: käyttäjät voivat hyödyntää muiden tekemiä koulutuskortteja ja lisätä omia koulutuskortteja kaikkien palokuntien yhteiseen käyttöön. Koulutuskortit on järjestetty aiheittain, mikä helpottaa niiden hakemista. Koulutuskortteja lisätään palokunnan pääkäyttäjä- ja osastokäyttäjätunnuksilla.

5.6 Kalenteri

Tapahtumakalenterissa tiedotetaan palokuntalaisten ja pelastusalan valtakunnallisista ja alueellisista tapahtumista ja kursseista. Tapahtumanjohtajan tunnuksella myönnetään pelastusliiton ja aluepelastuslaitosten käyttäjille. Tapahtuman ilmoittaja vastaa tapahtuman tietojen oikeellisuudesta.

Tapahtumiin ilmoittautuminen Haka-tapahtumakalenterin kautta

Haka-palokuntarekisterin avulla palokunnan on mahdollista ilmoittautua erilaisiin tapahtumiin, kuten kursseille, kilpailuihin ja palokuntanuorten leireille. Osioista voidaan tulostaa ilmoittautumislomakkeita. Tapahtumaan ilmoittautuneista on mahdollista ottaa yhteen-veto PDF-muodossa.

Tapahtumiin ilmoittautuminen Haka-palokuntarekisterin kautta edellyttää jäsentietojen täyttämistä rekisteriin, minkä jälkeen palokunnan pää- tai osastokäyttäjä voi ilmoittaa henkilöt tapahtumaan Haka-tapahtumakalenterin kautta. Ilmoittautumisen yhteydessä valitaan tapahtumaan osallistuvat henkilöt palokunnan jäsenluettelosta ja täytetään muut

ilmoittautumisen yhteydessä kysytyt tiedot. Haka-palokunta-rekisteriin syötetyt tiedot välittyvät suoraan kyseisen tapahtuman johtajalle, kun tapahtumaan ilmoittaudutaan Haka-tapahtumakalenterin kautta. Ilmoittautumisen peruuttaminen tapahtuu rastittamalla henkilö pois tapahtumaan osallistuvien henkilöiden luettelosta. Tapahtumakalenteriin ilmoitetun tapahtuman tiedotteesta on mahdollista tulostaa jäsenkohtainen ilmoittautumislomake tietojen tarkistamista varten.

Haka-tapahtumakalenterin hakuehdot

Haka-tapahtumakalenterista on mahdollista hakea tulevia tapahtumia tapahtuman tyypin, kohderyhmän, pelastustoimialueen tai ajankohdan mukaan. Tapahtumakalenteri on saatavissa myös PDF-muodossa, joka voidaan esimerkiksi tulostaa palokunnan ilmoitustaululle.

5.7 Tilastot

Haka-palokuntarekisteri kokoaa palokunnan toiminnan valmiiksi tilastoiksi ja graafisiksi esityksiksi. Tilastojen avulla voidaan seurata mm. palokunnan jäsenmäärän ja ikäryhmien kehitystä sekä verrata tietoja valtakunnallisiin keskiarvoihin. Toimintatilastojen graafiset esitykset voidaan liittää suoraan esimerkiksi palokunnan toimintakertomuksiin.

Kun Haka-palokuntarekisteriä käytetään palokunnan toimintojen ja tapahtumien kirjaamiseen, palokunnan toimintatilastoon tarvittavat tiedot siirtyvät tilasto-osioon ”hae rekisteristä”



- TILASTO ETUSIVU
- TILASTON SYÖTTÖ
- HAKA

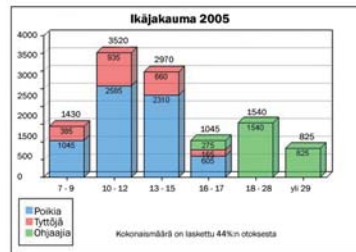
KIRJAUDU ULOS

Tilastot kuvina

Valitse vuosi

- 2004
- 2005

lähetä



-painikkeella. Käsini täytettäessä tulee aina muistaa painaa "tallenna", koska vasta silloin tiedot muuttuvat ja tallentuvat tilastolomakkeeseen.

Käsini täyttäminen tulee ajankohtaiseksi silloin, kun tietoja ei ole täytetty Haka-palokunta-rekisteriin täydellisesti.

5.8 Lomakkeet

Lomakkeet kohdasta saa tulostettua tyhjiä lomakkeita. Sieltä löytyy mm. toiminta-tilastolomakkeet sekä jäsenmatrikkelikortti.

5.9 Kirjaudu ulos

Haka-palokuntarekisterin yhteys on suojattu (SSL-suojaus). Järjestelmästä tulee aina kirjautua ulos, kun sen käyttö lopetetaan.